

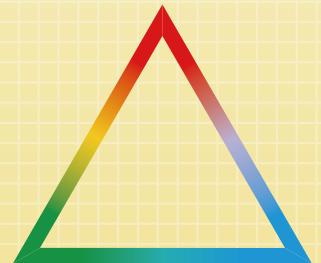


NACHI

(第127期)

2009年11月期 事業報告書

2008年12月1日から2009年11月30日まで



株式会社 不二越

証券コード 6474

株主の皆様へ

株主の皆様にはますますご清祥のこととお喜び申し上げます。

第127期（2008年12月1日から2009年11月30日まで）の事業の概要についてご報告いたします。

経営環境

当期における当社グループをとり巻く環境は、国内外の自動車をはじめ産業機械、電機・電子など広範な分野において、急激かつ大幅に市場が収縮するなど、かつてない厳しい状況にありました。

事業の経過ならびに成果

このような状況のもと、当社グループは、独自のエンジニアリングビジネスを切り口とした新市場の開拓や、固定費の圧縮、生産性の改善をはじめとした生産体制の再構築など、収益基盤の強化にとり組んでまいりました。

しかしながら、需要の減退に歯止めがかからず、売上高は、1,075億円と前期に比べ47.5%の減収となりました。このうち、国内向けの売上高は701億円（前期比49.7%減）、海外売上高は374億円

（同42.9%減）であります。

利益面につきましては、急激な売上・生産の減少に対し、材料・外注費の低減や労務費をはじめとした固定費、販売費・一般管理費など諸経費の削減にとり組みましたが、操業度の低下の影響が大きく、営業損失32億円、経常損失50億円となりました。これに、固定資産売却益や事業構造改善費用などの特別損益と、法人税等を計上した結果、当期純損失は74億円となりました。

配当金

期末配当金につきましては、当期の業績ならびに今後の事業展開等を勘案いたしまして、遺憾ながら1株につき1円50銭とさせていただきます。

今後の取り組み

今後の見通しにつきましては、自動車など一部の業界に加えて、新興国を中心に需要回復の動きがみられますが、産業機械分野全般にわたる生産動向は、依然として低水準の状況にあり、総じて厳しい状況が続くものと予想されます。

当社グループといたしましては、機械工具、部品、材料・熱処理技術を連環させた「ナチビジネス」を展開し、長期的な成長が期待できる新興国、エネルギー・インフラストラクチャー分野など新しい市場の開拓にひき続きと組んでまいります。また、製造、調達、物流をはじめ、研究開発、組織・人事など経営のあらゆる面で抜本的な改善とコストダウンを推しすすめ、安定した収益体質を構築し、業績の向上に努めてまいります。

株主の皆様におかれましては、今後とも変わらぬご支援を賜りますようお願い申し上げます。

2010年2月
代表取締役社長

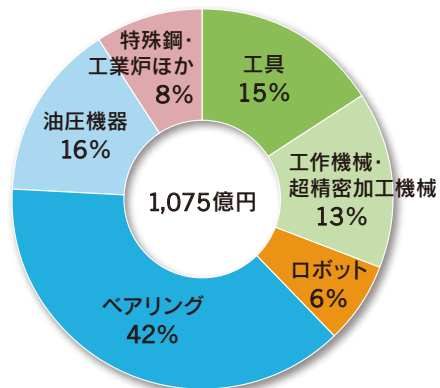
本間博夫



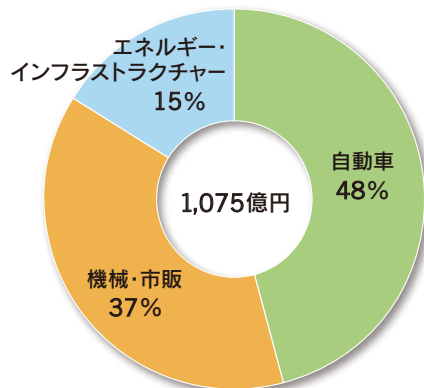
表紙右下のカラフルな三角形は、社名に込められた企業理念、「不二、正反合」を表しています。

業績の概要(連結)

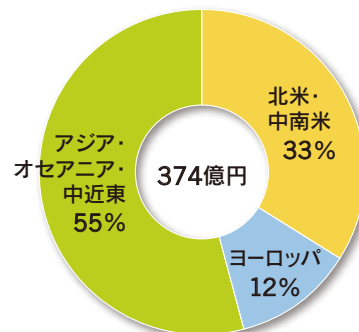
商品別の売上高構成



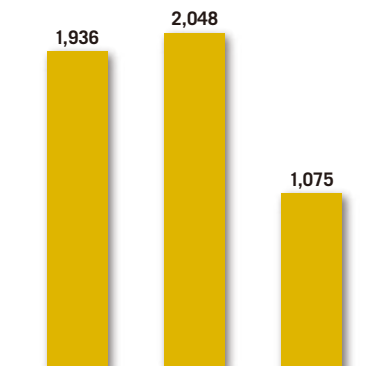
市場別の売上高構成



地域別の海外売上高構成

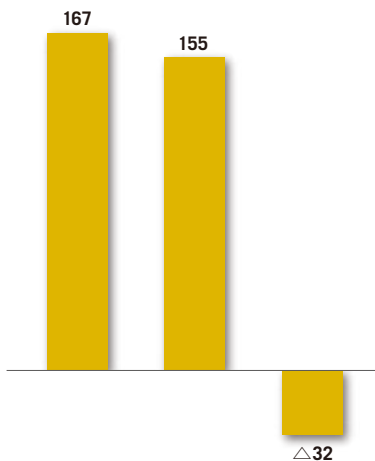


売上高
(億円)



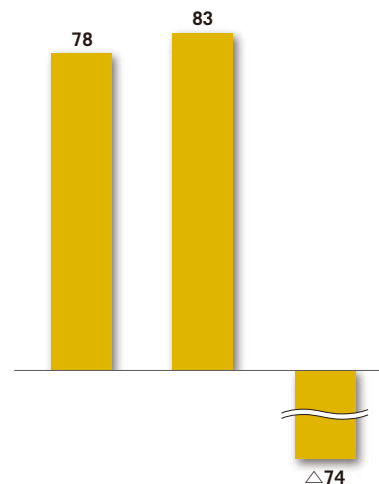
2007年 (第125期) 2008年 (第126期) 2009年 (第127期)

営業利益
(億円)



2007年 (第125期) 2008年 (第126期) 2009年 (第127期)

当期純利益
(億円)



2007年 (第125期) 2008年 (第126期) 2009年 (第127期)

トピックス

長期的な成長が期待できる新興国市場、エネルギー・インフラストラクチャー市場の開拓や、エンジニアリングビジネスの拡充をすすめ、世界市場で業容の拡大に努めています。

新興国市場へ軸足をシフト

中国、タイ、ブラジルで自動車・二輪向けのベアリングを中心に、生産能力を増強しました。また、インド、中近東、中南米で営業・サービス・プレゼンテーション体制を拡充しました。



NACHI TECHNOLOGY (THAILAND) CO., LTD. (東南アジア・タイ)
2009年8月に第3工場を竣工しました。ASEANで需要が拡大する二輪用ベアリングの生産体制を強化しました。



東莞建越精密軸承有限公司 (中国・上海)
中国自動車市場の伸長を受けて、等速ジョイント用ベアリングの生産ラインを新設し、増産をスタートしました。



上海不二越精密軸承有限公司
那智不二越(上海)精密工具有限公司 (中国・上海)
中国自動車向けのベアリング・工具に加え、2009年春から建設機械用油圧機器の現地生産を本格的に開始しました。

海外見本市に出展

新興国で開催される見本市やプライベートショーに、積極的に出展しました。機械加工用、パレットタイラック用ロボットに注目が集まりました。



IMTEX(インド見本市)(2009年1月)



METALEX2009(タイ見本市)(2009年11月)

● 主な海外拠点



NACHI BRASIL LTDA. (ブラジル)

中南米市場の拡大をにらみ、2009年3月に工場を増設。自動車・二輪用ベアリングの生産能力を増強しました。

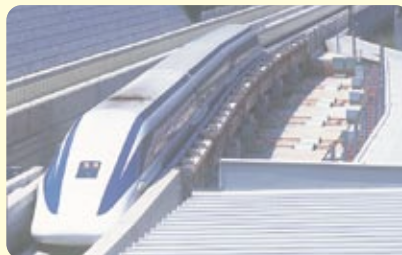
エネルギー・インフラストラクチャー市場を開拓

エネルギー・インフラストラクチャー市場の拡大に向けて、
特長ある新商品を順次市場投入しました。



パレタイジングロボット
「プレストLP130/180」

段ボール箱から袋物、ビン、
金属製品まで、高速・高精度に
パレタイズ。
新興国市場を中心に
物流インフラ分野を
開拓します。



リニアモーターカー分岐装置



河川ゲート用ユニット

省エネ油圧システム「 α デザインユニット」

鉄道・橋梁・河川・港湾施設・環境システム等で必要な大きなパワーをコントロール
する省エネシステムです。2009年9月に開設した「中部油圧センター」を拠点に、
設計からアフターサービスまでトータルサポートします。



クリスマスツリー型フォームドカッター

発電用タービンや航空機エンジンの高精度・高効率加工に不可欠な工具です。



マグニクレードルSシリーズ

薄型・軽量ながら地震の衝撃を大幅に緩和。サーバや医療機器、美術品などを守ります。



透析液供給装置



大型サーバ

エンジニアリングビジネスを世界へ

2009年5月に(株)ナチツールエンジニアリングを設立し、切削工具の再生・リユース事業を強化しました。
同社をマザー工場と位置づけ、世界市場に展開します。

(国内)



富山テクニカルセンター
(富山事業所内)



東日本サービスセンター
(神奈川・綾瀬市)

(海外)



NACHI MEXICANA, S.A. DE C.V.
ENGINEERING CENTER



那智不二越(上海)精密工具有限公司
耐鋸(上海)精密刃具有限公司



NACHI TOOL AMERICA INC.

財務諸表の要旨

連結貸借対照表

(単位:百万円)

科目	当期 (2009年11月30日現在)	前期 (2008年11月30日現在)
(資産の部)		
流動資産	80,802	90,617
現金及び預金	28,373	13,001
受取手形及び売掛金	23,655	38,507
たな卸資産	23,629	32,787
その他	5,143	6,320
固定資産	95,445	101,827
有形固定資産	81,072	87,395
建物及び構築物	31,211	31,858
機械装置及び運搬具	35,380	45,922
土地	7,320	7,376
その他	7,159	2,237
無形固定資産	391	403
投資その他の資産	13,981	14,027
資産合計	176,248	192,444

科目	当期 (2009年11月30日現在)	前期 (2008年11月30日現在)
(負債の部)		
流動負債	69,501	91,892
支払手形及び買掛金	18,147	40,093
短期借入金	43,061	36,687
その他	8,292	15,111
固定負債	57,219	37,020
社債及び長期借入金	44,264	27,730
退職給付引当金	6,339	6,081
その他	6,615	3,208
負債合計	126,720	128,913
(純資産の部)		
株主資本	52,426	62,439
資本金	16,074	16,074
資本剰余金	11,561	11,567
利益剰余金	24,967	34,972
自己株式	△ 176	△ 175
評価・換算差額等	△ 5,232	△ 1,681
少数株主持分	2,332	2,772
純資産合計	49,527	63,530
負債及び純資産合計	176,248	192,444

連結損益計算書

(単位:百万円)

科目	当期 (2008年12月1日から 2009年11月30日まで)	前期 (2007年12月1日から 2008年11月30日まで)
売上高	107,586	204,844
営業利益	△ 3,217	15,532
経常利益	△ 5,051	13,953
特別利益	740	955
特別損失	1,351	978
税金等調整前当期純利益	△ 5,661	13,931
当期純利益	△ 7,449	8,347

連結キャッシュ・フロー計算書

(単位:百万円)

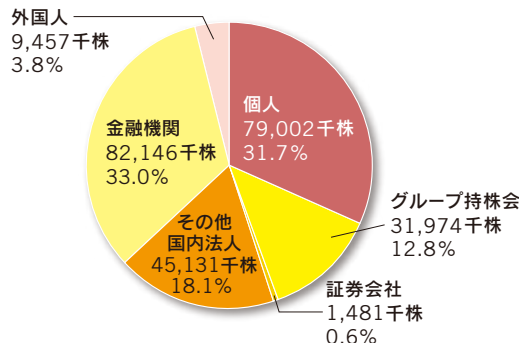
科目	当期 (2008年12月1日から 2009年11月30日まで)	前期 (2007年12月1日から 2008年11月30日まで)
営業活動によるキャッシュ・フロー	△ 2,161	14,730
投資活動によるキャッシュ・フロー	△ 8,376	△ 23,647
財務活動によるキャッシュ・フロー	26,493	1,126
現金及び現金同等物の増減額	15,428	△ 8,131
現金及び現金同等物の期首残高	12,833	20,965
現金及び現金同等物の期末残高	28,262	12,833

株式の状況 (2009年11月30日現在)

発行済株式の総数 249,193,436株
株主数 34,562名
大株主(上位5名)

株主名	持株数(千株)	出資比率(%)
那智わねい持株会	14,719	5.91
トヨタ自動車株式会社	13,182	5.29
ナチ不二越従業員持株会	12,101	4.86
株式会社三菱東京UFJ銀行	11,888	4.77
株式会社北陸銀行	8,659	3.48

所有者別株式分布



取締役ならびに監査役 (2010年2月23日現在)

代表取締役社長	本間博夫	取締役	金子善四郎
常務取締役	田中幸彦	取締役	荻野肇一
常務取締役	柴功安	取締役	薄田賢二
常務取締役	中河清誠	常勤監査役	中野直人
常務取締役	佐々木誠直	常勤監査役	佐口厚*
常務取締役	片山直敦*	監査役	明石光生
取締役	関越秀夫	監査役	福島栄一*

*印は、それぞれ社外取締役、社外監査役です。

事業役員 (2010年2月23日現在)

事業役員	黒林昌行
事業役員	小瀬戸錦男
事業役員	瀬川信夫
事業役員	瀬川中佐千夫
事業役員	杉浦俊男
事業役員	山崎正樹
事業役員	三和茂樹

会社の概要 (2009年11月30日現在)

設立 1928年12月21日
資本金 160億円
従業員数 2,556名 (グループ人員5,351名)
主要な事業内容

機械工具事業 切削工具 塑性加工工具 切断工具 工作機械 超精密加工機械 機械加工システム
ロボット事業 ロボットシステム 電子機器
機能部品事業 ベアリング 油圧機器 カーコントロールバルブ 免震システム フィルトレーションシステム
材料・熱処理事業 特殊鋼 コーティング 工業炉

主な国内事業所

富山本社	富山市不二越本町1-1-1 〒930-8511	Tel. 076-423-5111
東京本社	東京都港区東新橋1-9-2 汐留住友ビル17F 〒105-0021	03-5568-5111
東日本支社	東京都港区東新橋1-9-2 汐留住友ビル17F 〒105-0021	03-5568-5280
中日本支社	名古屋市名東区高社2-120-3 ナチ名古屋ビル 〒465-0095	052-769-6811
西日本支社	東大阪市本庄西2-3-7 ナチ大阪ビル 〒578-8522	06-6748-2510
富山事業所	富山市不二越本町1-1-1 〒930-8511 [工具・工作機械 ベアリング ロボット]	076-423-5111
東富山事業所	富山市米田町3-1-1 〒931-8511 [特殊鋼]	076-438-4411
	富山市中田3-2-1 〒931-8453 [油圧機器]	076-438-8970
滑川事業所	滑川市大掛176 〒936-0802	076-471-2320
	[油圧機器 カーハイドロリクス プレジジョン コーティング 工業炉]	

株主メモ

証券コード	6474
事業年度	毎年12月1日から翌年11月30日まで
定時株主総会	2月
基準日	定時株主総会・期末配当 11月30日 中間配当 5月31日
単元株式数	1,000株
株主名簿管理人	東京都港区芝3-33-1 中央三井信託銀行株式会社
郵便物送付先 (電話照会先)	〒168-0063 東京都杉並区和泉2-8-4 中央三井信託銀行株式会社 証券代行部 ☎0120-78-2031 取次事務は中央三井信託銀行株式会社の 全国各支店ならびに日本証券代行株式会 社の本店および全国各支店でなってお ります。
ホームページアドレス	http://www.nachi-fujikoshi.co.jp/

住所変更、単元未満株式の買増・買取などのお申出先について

株様の口座のある証券会社にお申し出ください。
なお、証券会社に口座がないため特別口座が開設されました株様は、特別口座の口座管理機関である中央三井信託銀行株式会社にお申し出ください。

未払配当金の支払いについて

株主名簿管理人である中央三井信託銀行株式会社にお申し出ください。

配当金計算書について

配当金支払いの際送付している「配当金計算書」は、租税特別措置法の規定に基づく「支払通知書」を兼ねております。確定申告を行なう際は、その添付資料としてご使用いただくことができます。なお、株式数比例配分方式によりお受け取りの株様の「支払通知書」につきましては、お取引の証券会社にご確認ください。

不二越、不思議。Art in NACHI

わくわくする技術、それはアート。

表紙の写真は、
ものづくりの現場で活躍する産業用ロボットです。
7つの関節をもつこのロボットは、
まさに「人の腕」のよう。
先端にとり付けたハンド（指）とセンサー（目）で、
運ぶ、組み立てる、溶接するなど様々な働きをします。
滑らかで複雑な動きを追求すると、
人の機能、形に近づいてきました。
NACHI不二越は、ものづくりの世界でArtを追求します。