

2008年11月期 中間決算 説明会

2008年 7月7日

NACHI 株式会社 不二越

目 次

第1部 決算の概要

- | | |
|----------------|-------|
| 1. 2008年度 中間決算 | 2~10 |
| 2. 2008年度 通期予想 | 11~18 |

第2部

- | | |
|---------|-------|
| 経営のとり組み | 19~25 |
|---------|-------|

08年度 中間決算

2

2008年度 中間決算の概要(連結) 08年 中間

○ 損益計算書

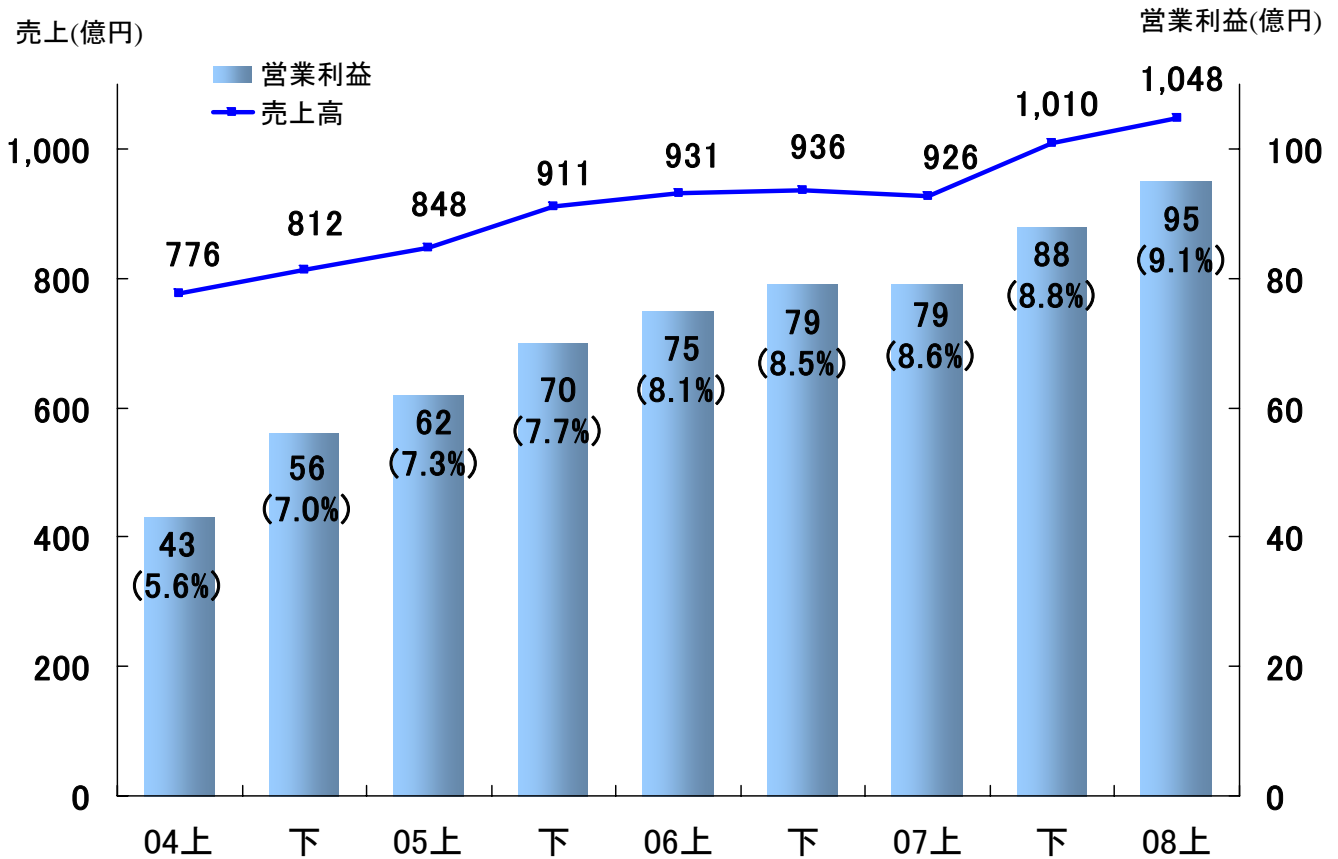
(単位: 億円)

	2007年度 中間期 (A)	2008年度 中間期 (B)	増 減(率) (B) - (A)
売上高	926	1,048	(+13.2%) +122
営業利益	(8.6%) 79	(9.1%) 95	(+20.6%) +16
経常利益	(7.8%) 72	(8.2%) 86	(+19.2%) +13
特別利益	9	0	△8
特別損失	3	1	△2
当期純利益	41	48	(+16.0%) +6

3

半期業績の推移

08年 中間



4

経営指標

08年 中間

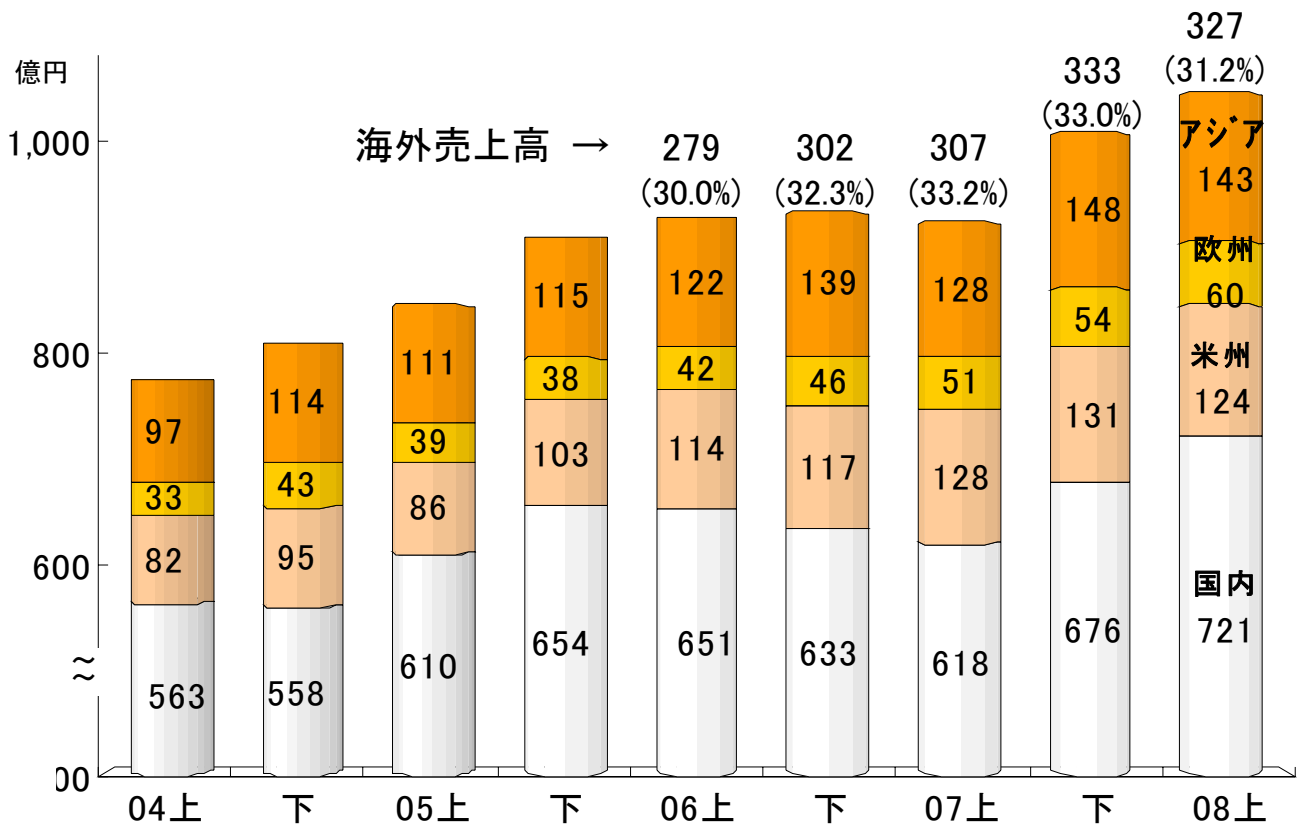
(単位: 億円)

	2007年度 中間期 (A)	2008年度 中間期 (B)	増 減 (B) - (A)
総資産	1,901	2,068	+167
有利子負債 (D/Eレシオ)	(1.1倍) 611	(1.1倍) 624	+12
自己資本 (自己資本比率)	(29.4%) 559	(28.7%) 593	+33
設備投資	89	114	+24
減価償却費	45	50	+4
人 員	5,698人	5,857人	+159人
R O A	8.3%	9.2%	0.9ポイント 改善
R O E	15.5%	16.3%	0.8ポイント 改善
為替レート (USD/円) (ユーロ/円)	119円 154円	109円 161円	10円の円高 6円の円安

5

地域別売上高

08年 中間

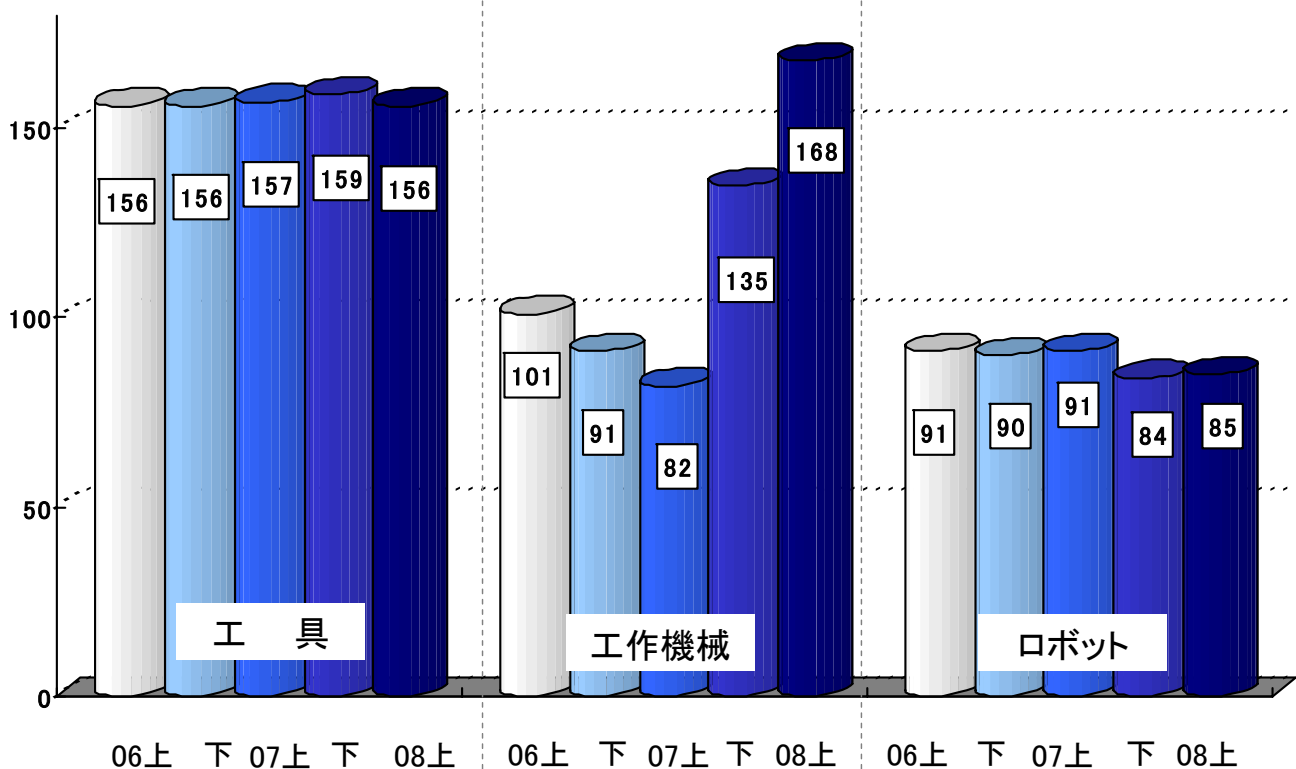


事業別の業績推移 (機械工具)

08年 中間

○ 事業別売上高

(単位: 億円)

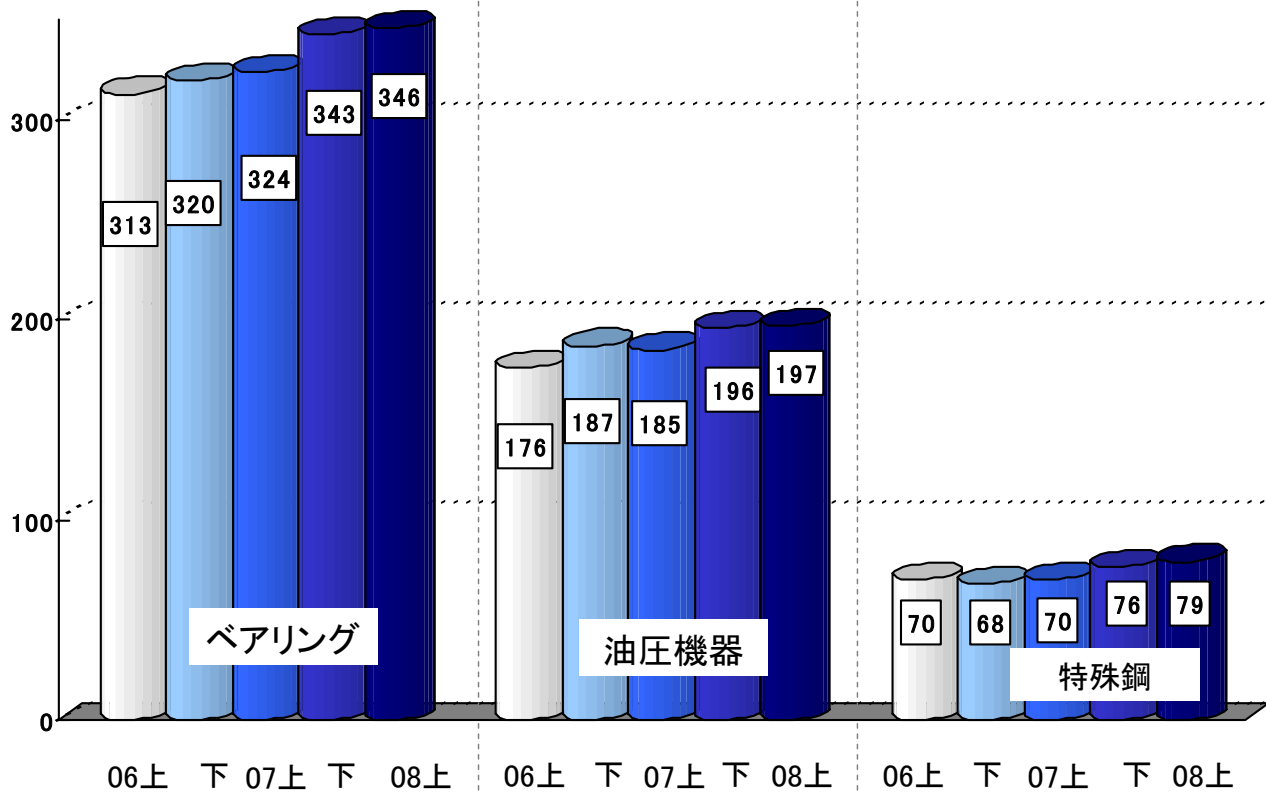


事業別の業績推移 (部品、特殊鋼)

08年 中間

○ 事業別売上高

(単位: 億円)



8

事業セグメント別 売上・営業利益

08年 中間

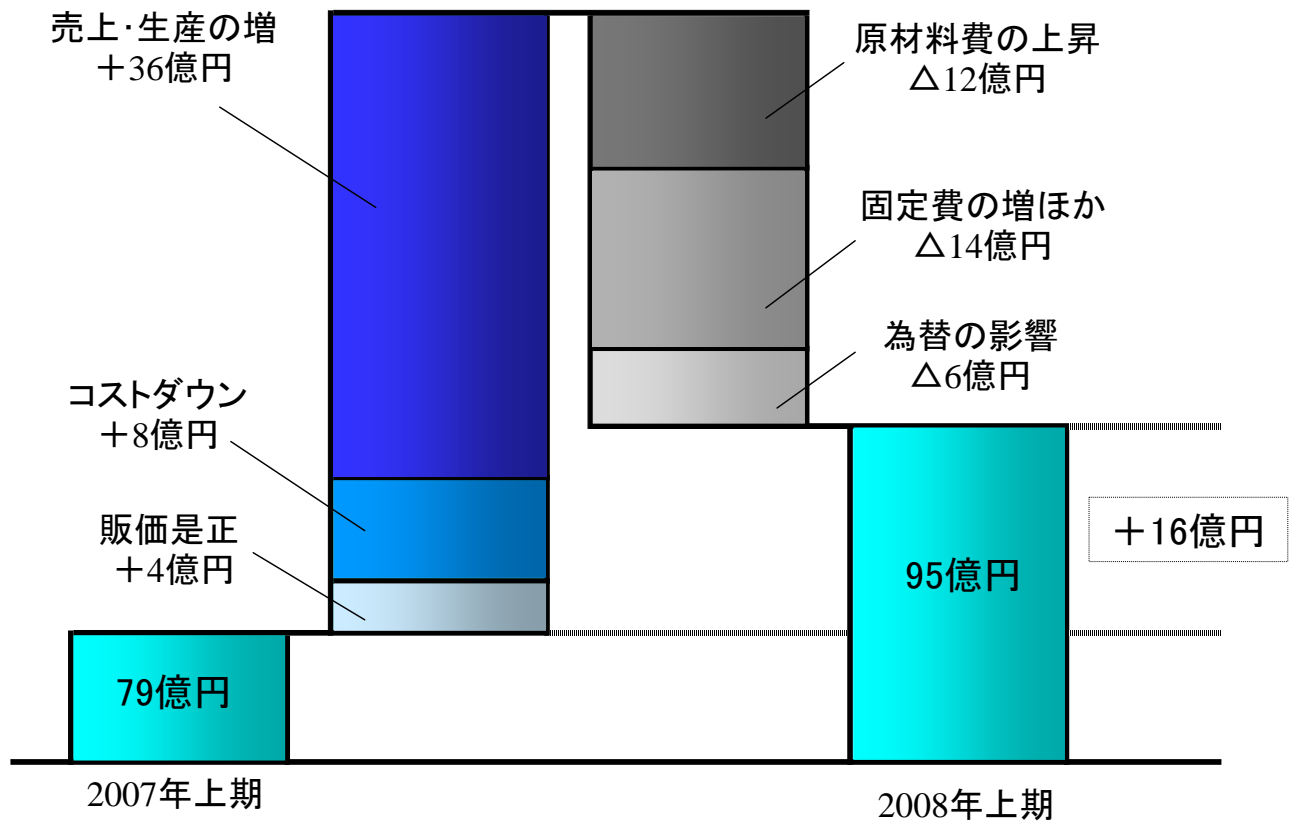
(単位: 億円)

			2007年度 中間期 (A)	2008年度 中間期 (B)	増 減 (%) (B)-(A)
機 械 工 具	売 上 高	工 具	157	156	(Δ0.7%) Δ1
		工 作 機 械	82	168	(+2.0倍) +85
		口 ボ ッ ト	91	85	(Δ6.8%) Δ6
		計	331	409	(+23.8%) +78
営 業 利 益			(7.9%) 26	(7.0%) 28	(+8.9%) +2
部 品	売 上 高	ベ ア リ ン グ	324	346	(+6.6%) +21
		油 圧 機 器	185	197	(+6.3%) +11
		計	510	543	(+6.5%) +33
営 業 利 益			(9.2%) 47	(10.5%) 56	(+20.5%) +9
材 料 他	売 上 高	特 殊 鋼	70	79	(+11.6%) +8
		そ の 他	14	16	(+15.0%) +2
		計	85	95	(+12.2%) +10
営 業 利 益			(6.9%) 5	(10.1%) 9	(+63.2%) +3
売 上 高 合 計			926	1,048	(+13.2%) +122
営 業 利 益 合 計			(8.6%) 79	(9.1%) 95	(+20.6%) +16

9

営業利益の増減要因

08年 中間



08年度 通期予想

11

2008年11月期 経営計画

08年計画

(単位:億円)

	2007年度 実績(A)	2008年度 計画(B)	増減(率) (B) - (A)
売上高	1,936	2,070	(+6.9%) +133
営業利益	(8.7%) 167	(8.2%) 170	(+1.3%) +2
経常利益	(7.9%) 152	(7.5%) 155	(+1.4%) +2
特別利益	10		△10
特別損失	27	7	△20
当期純利益	78	88	(+12.0%) +10

12

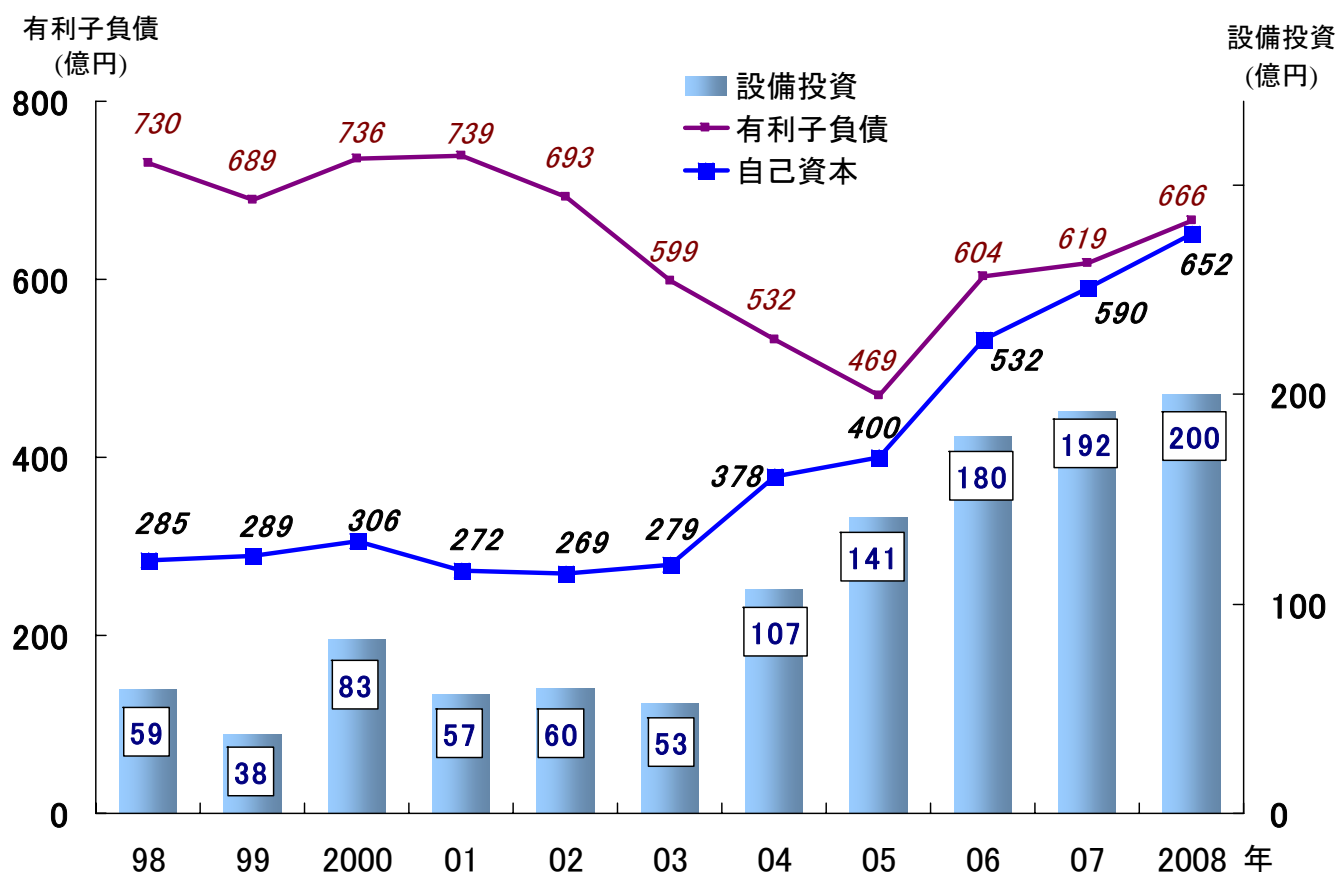
(単位: 億円)

	2007年度 実績 (A)	2008年度 予想 (B)	増 減 (B) - (A)
総資産	2,017	2,000	△17
有利子負債 (D/Eレシオ)	(1.0倍) 619	(1.0倍) 666	+46
自己資本 (自己資本比率)	(29.3%) 590	(32.6%) 652	+61
設備投資	192	200	+7
減価償却費	99	104	+5
人 員	5,802人	5,900人	+98人
R O A	8.3%	8.5%	0.2ポイント改善
R O E	13.3%	13.5%	0.2ポイント改善
為替レート (USD/円) (ユーロ)	119円 158円	106円 158円	13円の円高 -

13

設備投資と有利子負債・自己資本

08年計画



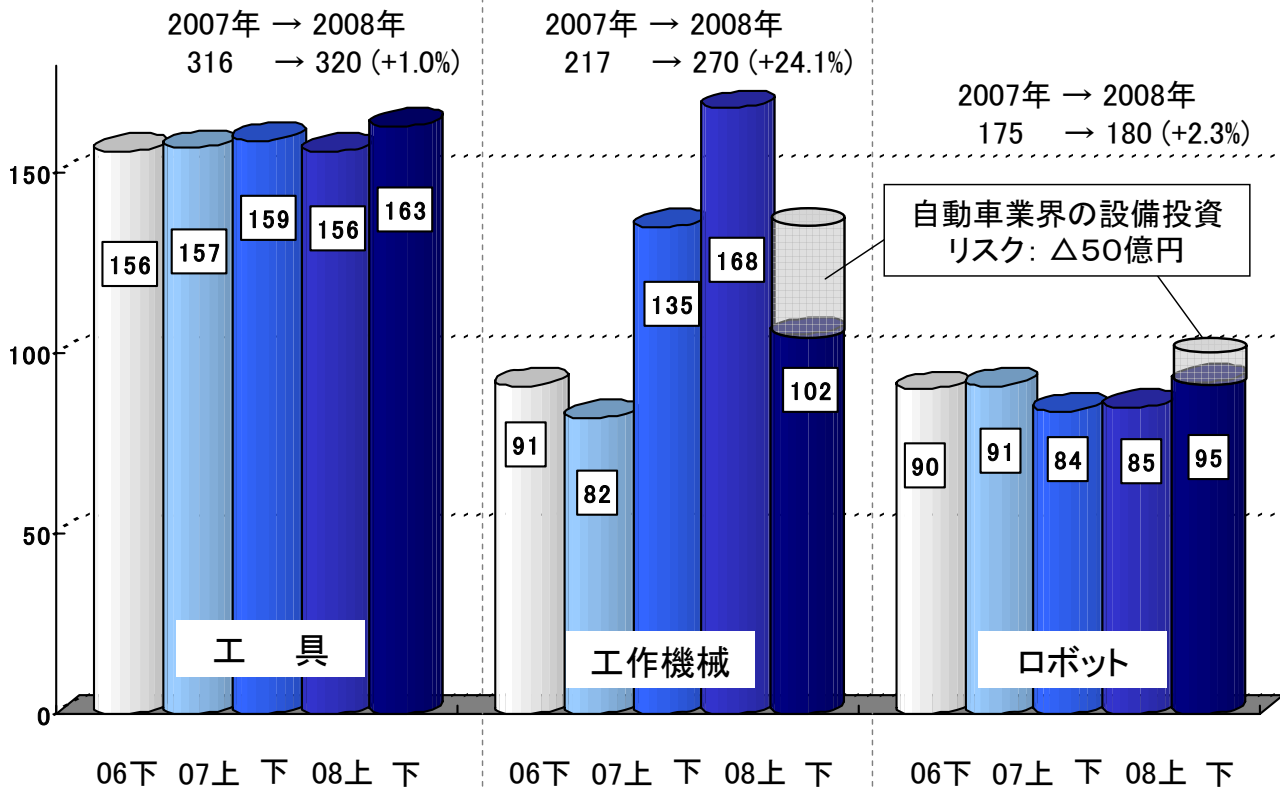
14

事業別の売上計画 (機械工具)

08年計画

○ 事業別売上高

(単位: 億円)



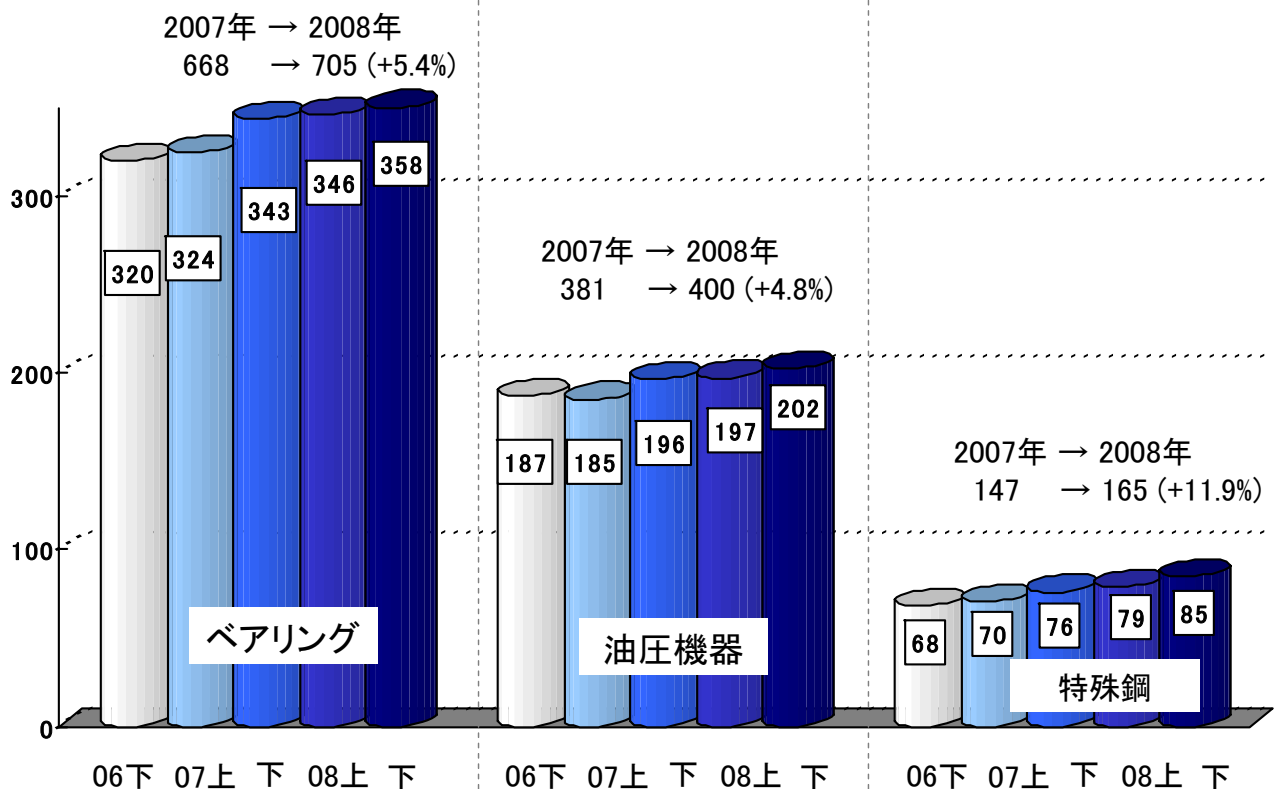
15

事業別の売上計画 (部品、特殊鋼)

08年計画

○ 事業別売上高

(単位: 億円)



16

事業セグメント別 売上・営業利益予想

08年計画

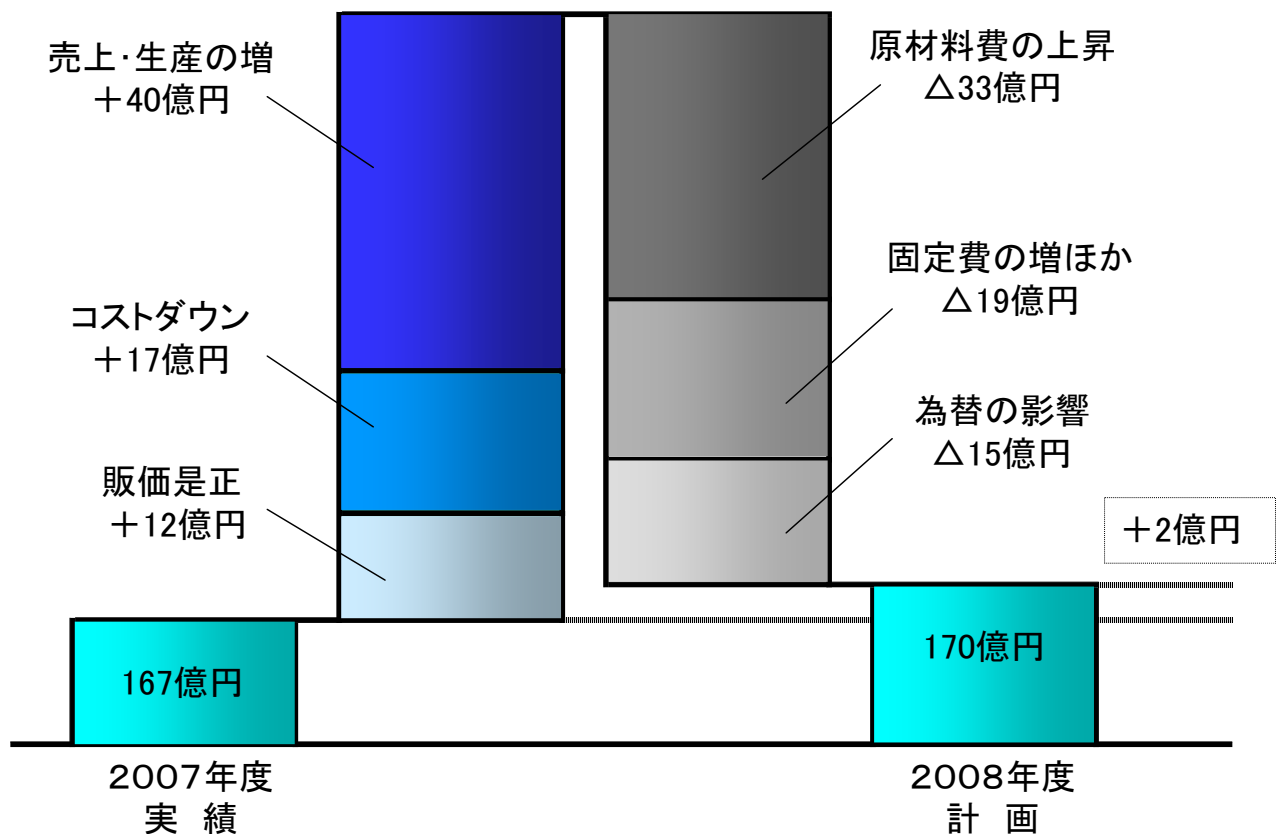
(単位:億円)

			2007年度 実績(A)	2008年度 計画(B)	増減 (%) (B)-(A)
機 械 工 具	売 上 高	工 具	316	320	(+1.0%) +3
		工 作 機 械	217	270	(+24.1%) +52
		口 ボ ッ ト	175	180	(+2.3%) +4
		計	710	770	(+8.4%) +60
	営 業 利 益	(7.3%) 51	(6.8%) 52	(+2.0%) +1	
部 品	売 上 高	ベ ア リ ン グ	668	705	(+8.4%) +36
		油 圧 機 器	381	400	(+4.8%) +18
		計	1,050	1,105	(+5.2%) +54
	営 業 利 益	(9.7%) 101	(9.3%) 103	(+1.4%) +1	
材 料 他	売 上 高	特 殊 鋼	147	165	(+11.9%) +17
		そ の 他	28	30	(+4.8%) +2
		計	176	195	(+10.8%) +19
	営 業 利 益	(7.7%) 13	(7.7%) 15	(+10.7%) +1	
売 上 高 合 計			1,936	2,070	(+6.9%) +133
営 業 利 益 合 計			(8.7%) 167	(8.2%) 170	(+1.3%) +2

17

営業利益の増減要因(計画)

08年計画



18

経営のとり組み

19

環境認識と経営スタンス

(1) 経営環境の見方

- ・2008年は景気の変局点、市場の多極化がすすむ
アメリカの景気後退 → 世界経済へ波及する可能性
資源インフレ → 資源・新興国の台頭

▼需要の下振れ ▼ドル安 ▼原材料価格の高騰

(2) 経営スタンス

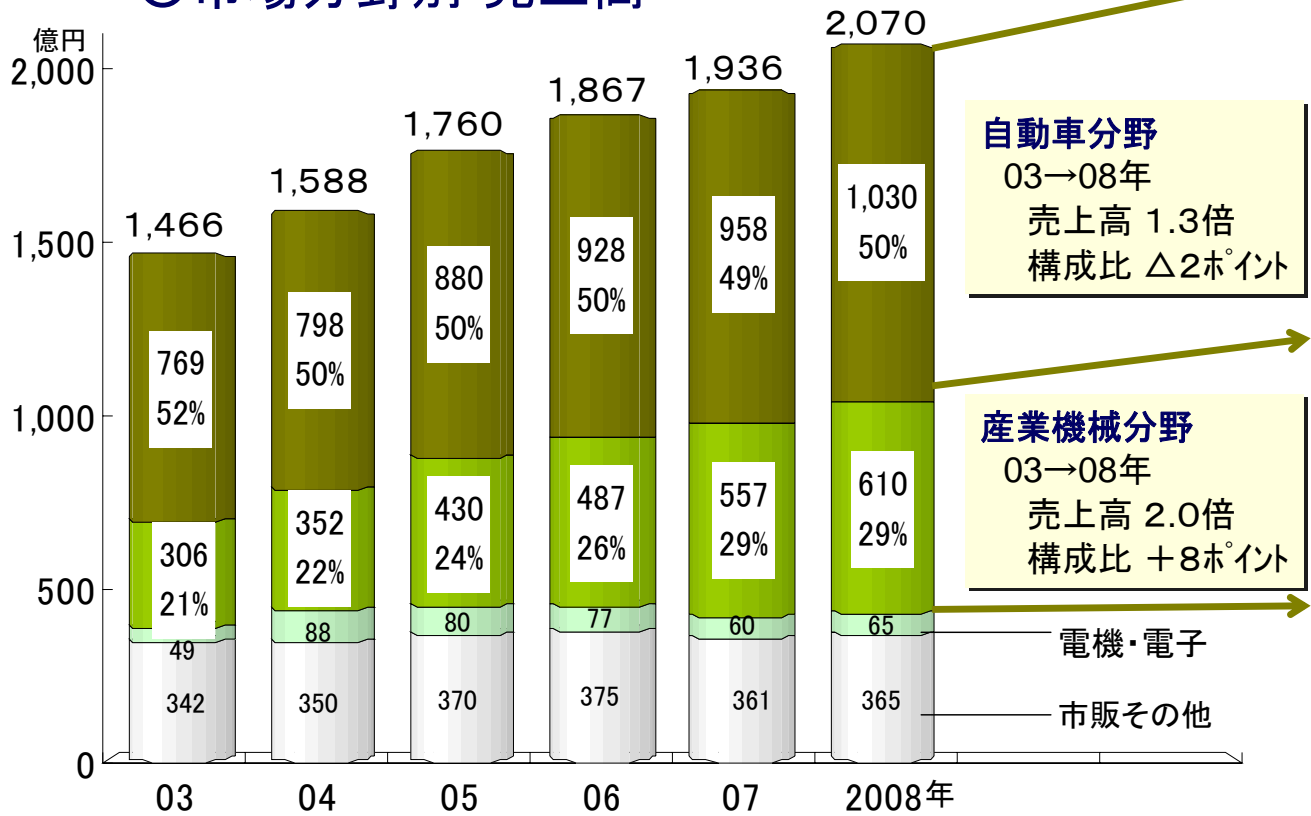
- ・経営のあらゆる面で連環を強化
 - ・多面的なとり組みを展開
- } 安定した利益成長へ

- ① 産業機械分野を柱に ~戦略商品の生産体制を強化~
- ② 新しい市場でビジネスを拡げる
- ③ エンジニアリングビジネスを推進

20

① 産業機械分野を柱に

○市場分野別 売上高



戦略商品に経営資源を集中

産業機械・自動車向け戦略商品の生産体制を強化

富山事業所



水橋事業所



滑川事業所

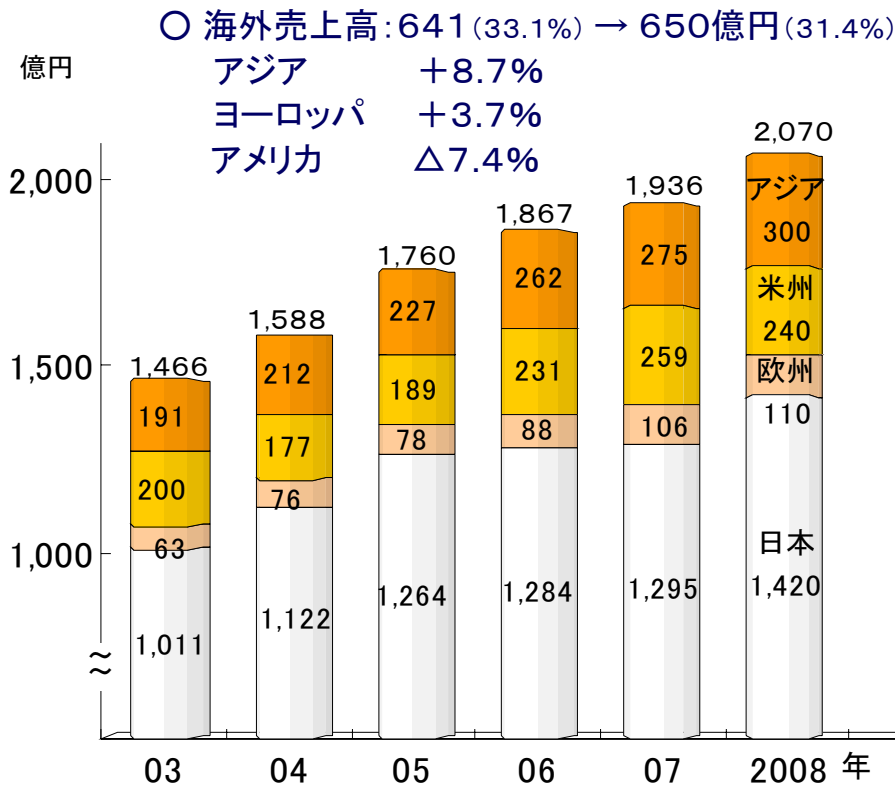


ナチ東北精工(山形市)



② 新しい市場でビジネスを拡げる

新興国を中心に海外事業を拡充



タイ: ASEANビジネスセンターへ



上海: ベアリング、工具に加え
油圧機器の生産へ



ブラジル: 自動車、バイク需要拡大

③ エンジニアリングビジネスを推進

国内外でエンジニアリングを展開

○ 国内の中核拠点 ～ エンジニアリングをはじプレゼン・トレーニングまで ～



ナチエンジニアリング
(神奈川県 綾瀬市)



九州事業所(仮称 2009年夏オープン予定)
(福岡県 久留米市)

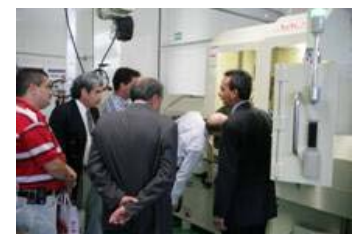
○ 海外の中核拠点 ～ アメリカ・中国からメキシコ、インドへ ～



那智不二越(上海)精密工具

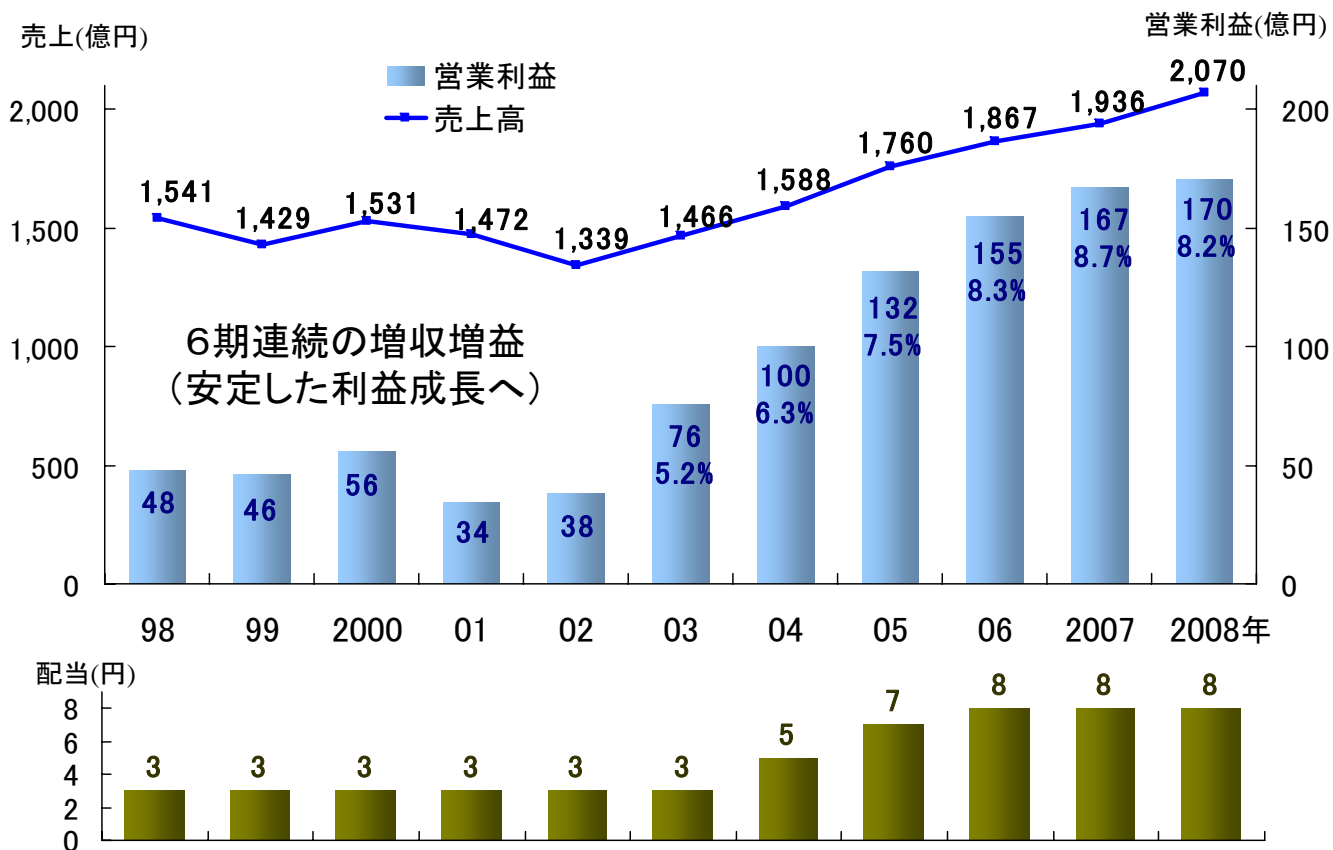


NACHI PRECISION
NORTH CAROLINA



NACHI MEXICANA
ENGINEERING CENTER

2008年度の位置付け



NACHI

<http://www.nachi-fujikoshi.co.jp/>

本資料には、将来の業績見通し、事業計画等を記載しておりますが、現時点での経済環境や事業方針など一定の前提にもとづいて作成しております。
従いまして、実際の業績は、需要変動や為替変動などの様々な要素により、業績見通しとは異なる結果となりうることをご承知おき下さい。