

2023年11月期 中間決算説明会

2023年 7月19日

NACHI 株式会社 不二越

目次

- | | |
|------------------|---------|
| 1. 2023年度上期業績の概要 | 2 ~ 7 |
| 2. 2023年度通期計画の概要 | 8 ~ 16 |
| 3. 経営のとり組みについて | 17 ~ 20 |

2023年度上期業績の概要

2

業績の概要について

上期業績

(単位：億円)

	2022年度 上期(A)	2023年度 上期(B)	増減 (%) (B)-(A)
売上高	1,220	1,352	(+10.8%) +132
営業利益	(6.6%) 81	(5.6%) 76	(△6.0%) △5
経常利益	(7.2%) 87	(5.2%) 70	(△19.6%) △17
当期純利益 (親会社株主帰属)	58	47	(△18.9%) △11
為替レート			
(USドル)	119円	133円	14円の円安
(ユーロ)	132円	144円	12円の円安
(中国元)	18.5円	19.3円	0.8円の円安

3

財務データ

上期業績

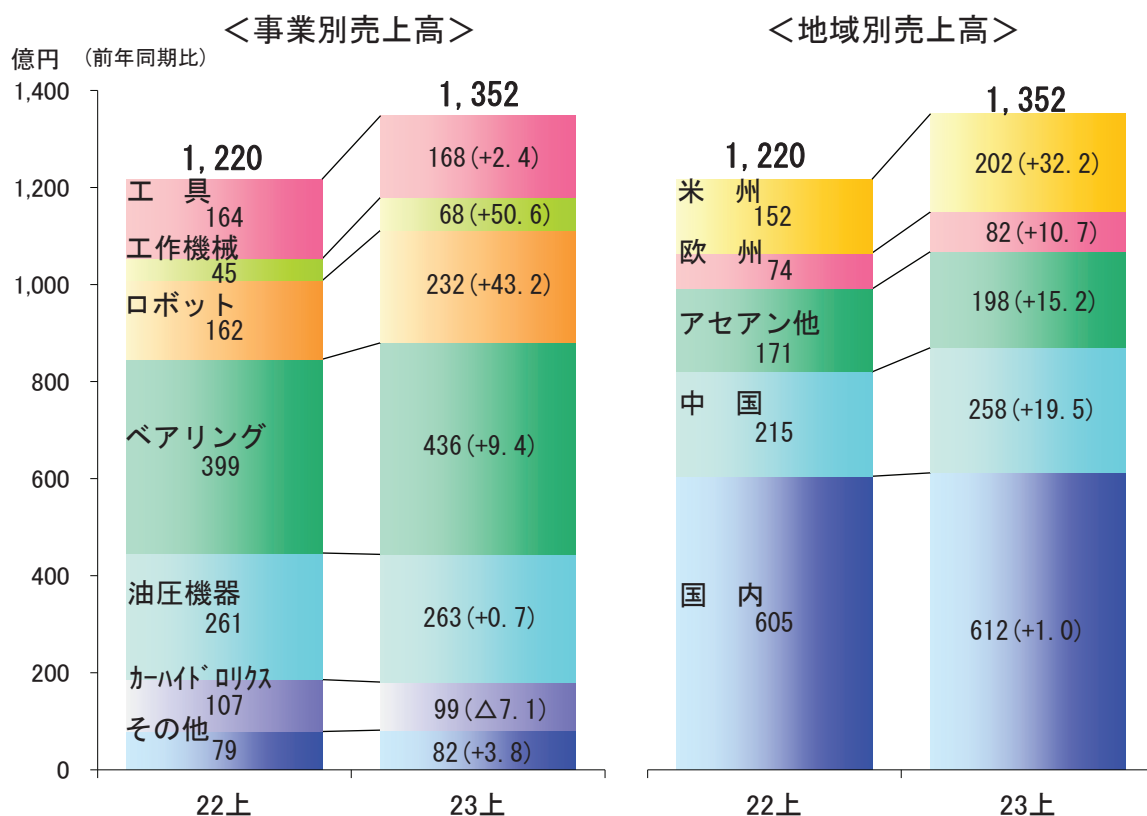
(単位：億円)

	2022年度 上期 (A)	2023年度 上期 (B)	増減 (B) - (A)
ROE	8.6%	6.3%	△2.3ポイント
総資産	3,323	3,588	+265
自己資本 (自己資本比率)	(42.5%) 1,411	(42.3%) 1,519	+108
有利子負債 (netD/Eレシオ)	(0.43倍) 919	(0.51倍) 1,102	+183
設備投資	98	97	△1
減価償却費	87	95	+7
人 員	7,297人	7,245人	△52人

4

事業別/地域別 売上高

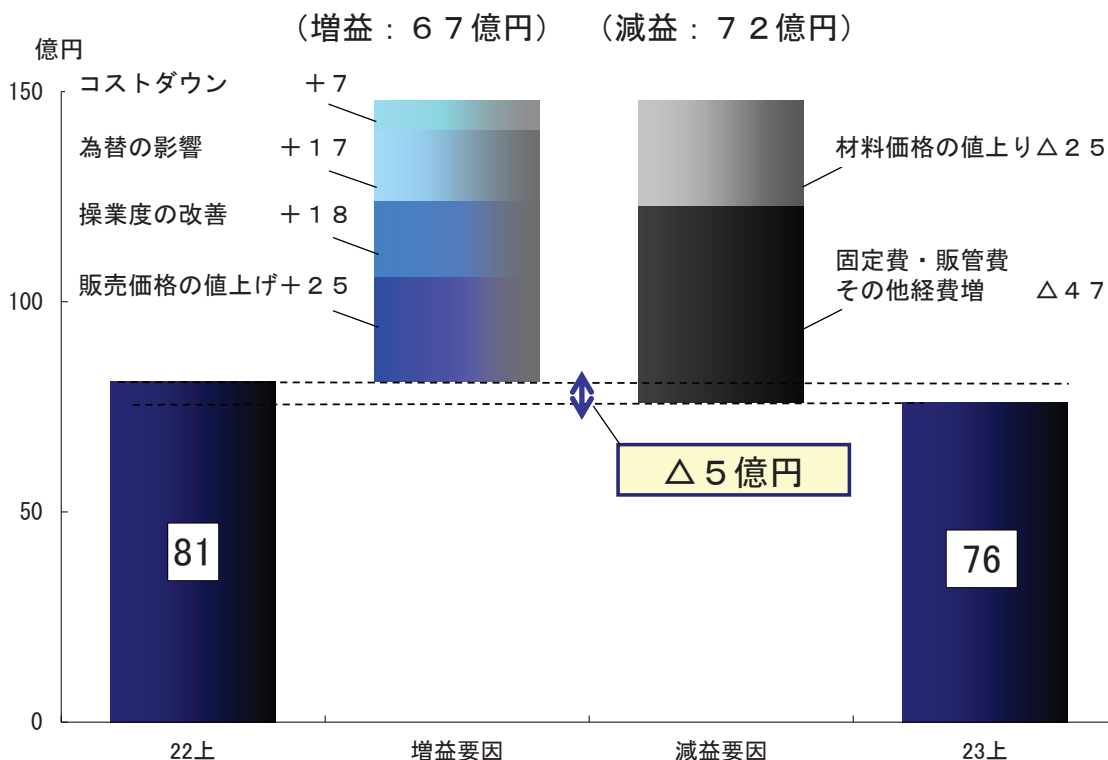
上期業績



5

営業利益の増減要因

上期業績



6

事業セグメント別 売上高・営業利益

上期実績

(単位：億円)

		2022年度 上期 (A)	2023年度 上期 (B)	増 (%)	減 (B)-(A)
機械工具	工 具	164	168	(+2.4%)	+4
	工 作 機	45	68	(+50.6%)	+23
	ロ ボ ッ ト	162	232	(+43.2%)	+70
	売 上 高	372	470	(+26.1%)	+98
	営 業 利 益	(8.3%) 31	(10.1%) 47	(+52.1%)	+16
部品	ベアリング	399	436	(+9.4%)	+37
	油 圧	261	263	(+0.7%)	+2
	カーハイト・ロリクス	107	99	(△7.1%)	△8
	売 上 高	768	799	(+4.1%)	+31
	営 業 利 益	(5.7%) 43	(3.0%) 24	(△44.2%)	△19
他	売 上 高	79	82	(+3.8%)	+3
	営 業 利 益	(8.1%) 6	(5.7%) 4	(△27.3%)	△2
売 上 高 合 計		1,220	1,352	(+10.8%)	+132
営 業 利 益 合 計		(6.6%) 81	(5.6%) 76	(△6.0%)	△5

7

2023年度通期計画の概要

8

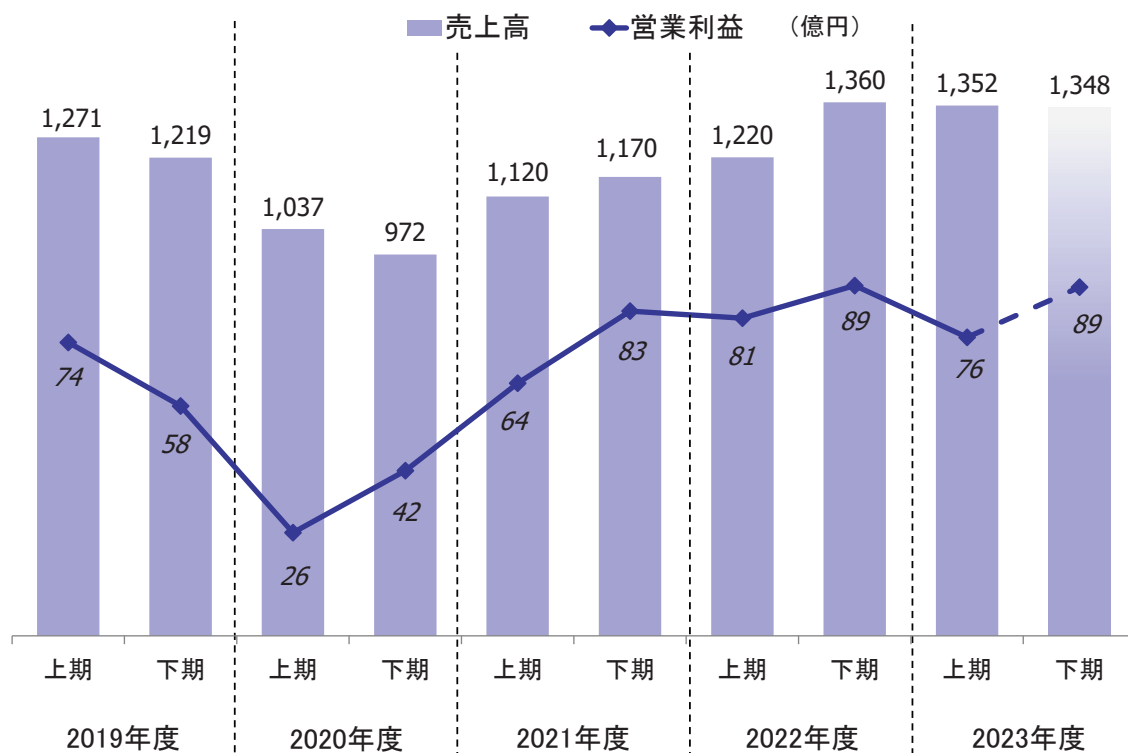
計画の概要について

23年度計画

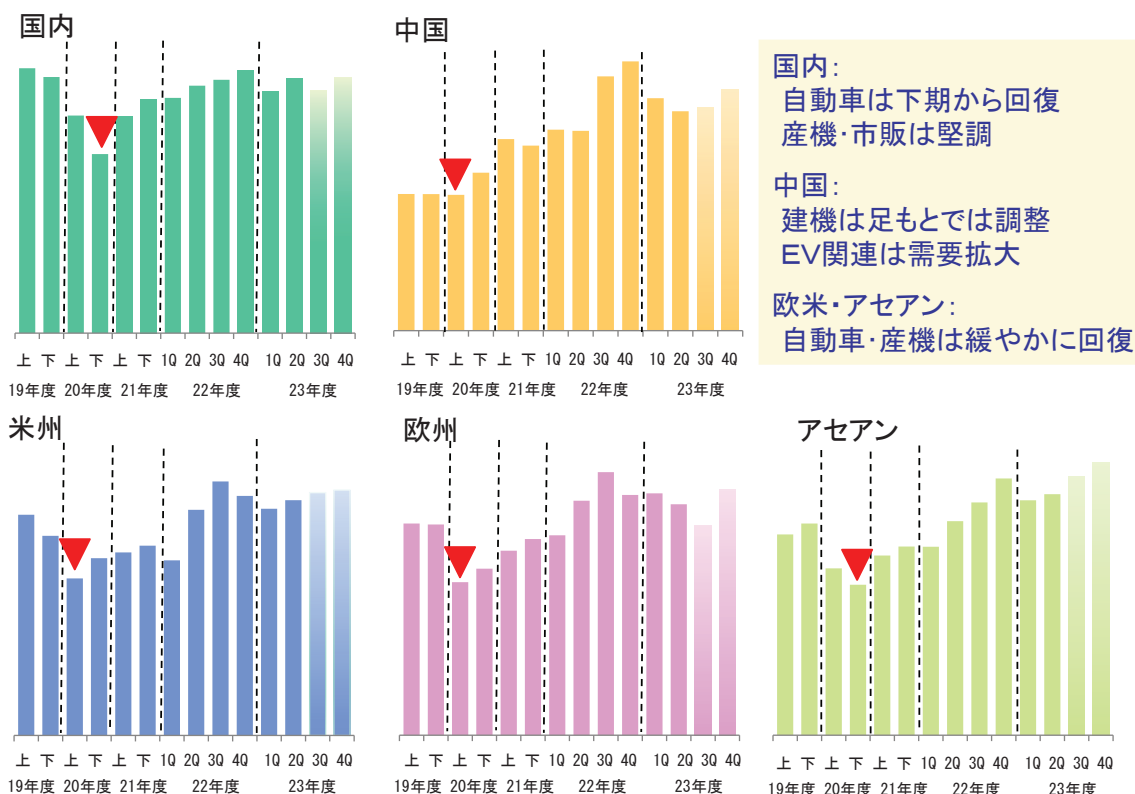
(単位：億円)

	2022年度 (A)	2023年度 (B)	増減 (%) (B)-(A)
売上高	2,580	2,700	(+4.6%) +120
営業利益	(6.6%) 170	(6.1%) 165	(△3.1%) △5
経常利益	(6.6%) 171	(5.7%) 155	(△9.4%) △16
当期純利益 (親会社株主帰属)	122	110	(△10.1%) △12
為替レート (USドル) (ユーロ) (中国元)	129円 136円 19.3円	134円 145円 19.3円	5円の円安 9円の円安 -
1株配当	110円	110円	-

9



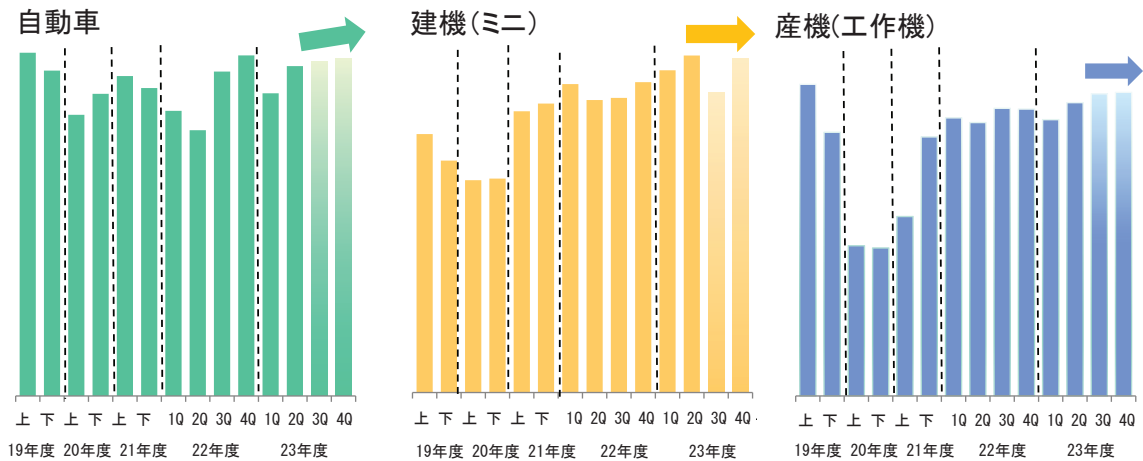
<地域別の動向>



需要の動向②

23年度計画

〈業種別の動向: 主要ユーザーの生産動向〉



〈主な業種の見方〉

自動車：上期は減産調整も、下期から回復

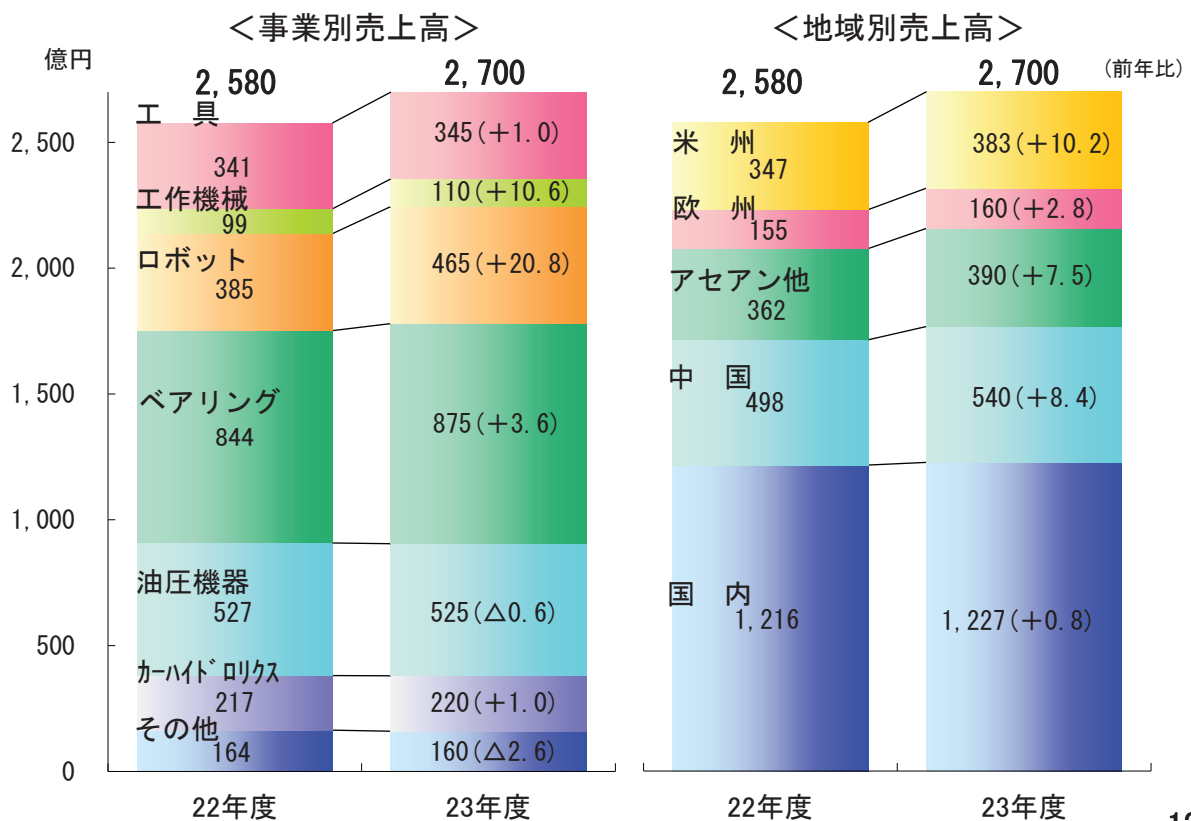
建機：中国・欧米などで調整も、高水準な生産が継続

産機：工作機械の需要は堅調に推移

12

事業別/地域別 売上高

23年度計画



13

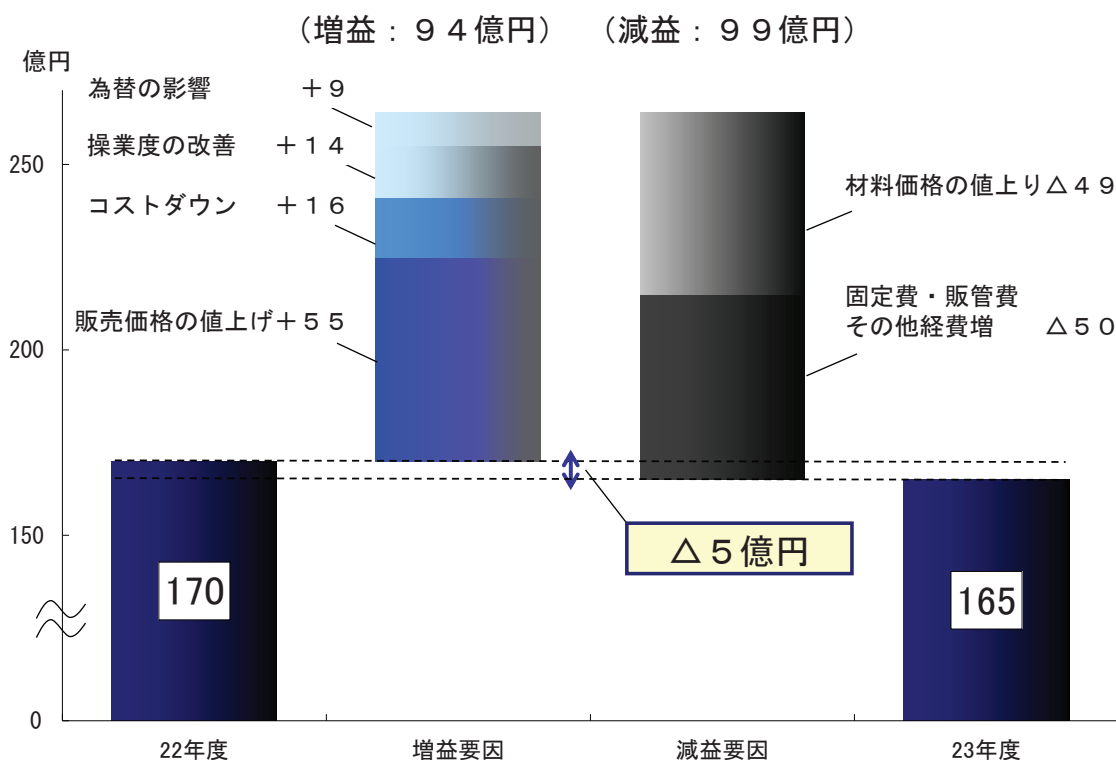
事業セグメント別 売上高・営業利益 23年度計画

(単位：億円)

		2022年度 実績 (A)	2023年度 計画 (B)	増 (%)	減 (B)-(A)
機械工具	工 具	341	345	(+1.0%)	+4
	工 作 機	99	110	(+10.6%)	+11
	ロ ボ ッ ト	385	465	(+20.8%)	+80
	売 上 高	826	920	(+11.4%)	+94
	営 業 利 益	(9.7%) 79	(10.3%) 95	(+19.1%)	+15
部品	ベアリング	844	875	(+3.6%)	+31
	油 圧	527	525	(△0.6%)	△2
	カーハイト・ロリクス	217	220	(+1.0%)	+3
	売 上 高	1,590	1,620	(+1.8%)	+30
	営 業 利 益	(4.8%) 76	(3.7%) 60	(△21.7%)	△17
他	売 上 高	164	160	(△2.6%)	△4
	営 業 利 益	(8.5%) 13	(6.3%) 10	(△28.4%)	△3
売 上 高 合 計		2,580	2,700	(+4.6%)	+120
営 業 利 益 合 計		(6.6%) 170	(6.1%) 165	(△3.1%)	△5

14

営業利益の増減要因 23年度計画



15

(単位：億円)

	2022年度 (A)	2023年度 (B)	増減 (B)－(A)
ROE	8.8%	7.2%	△1.6ポイント
総資産	3,574	3,627	+53
自己資本 (自己資本比率)	(41.7%) 1,489	(43.6%) 1,582	+93
有利子負債 (netD/EV比)	(0.44倍) 998	(0.48倍) 1,101	+103
設備投資	203	220	+17
減価償却費	183	195	+12
人 員	7,259人	7,250人	△9

16

経営の取り組みについて

17

産機分野の拡販に向けて

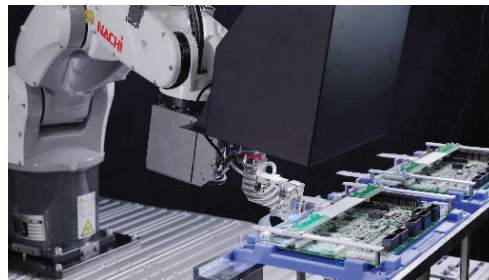
経営の取組み

【産機向け】

◆電機・電子・EMS向け



MZ Fシリーズ、GFDq



コネクタ挿入アプリケーション

◆超硬RT・タップ



アクアREVOドリル

ZTFタップ

◆産機向け油圧機器



高圧可変容量形
ピストンポンプ PZHシリーズ

超小型デジタル
コントロールソレノイド EDX

パワーマスター
18

EV分野の拡販に向けて

経営の取組み

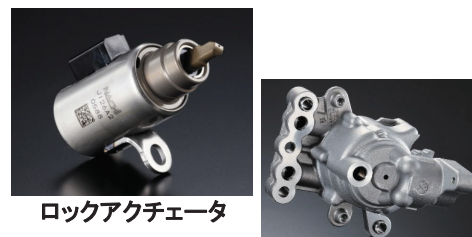
【EV関連】

◆モータ、eアクスル用など



電動ユニット用軸受

◆自動運転関連など



ロックアクチュエータ

◆EVの組立・搬送など



大型ロボットSRA

○原材料・エネルギー価格上昇に対する売価転嫁を継続

○コストダウン、生産性改善の推進

・VA・VEの取組み強化、生産ラインの自動化、機械化、デジタル化

○生産体制の強化

・主力商品の生産能力拡充



高機能ハイスドリル・タップ



薄肉軸受

精密軸受

・建機向け油圧 国内・中国で生産体制強化



走行モータ
第2工場

・汎用軸受のタイ集約生産本格稼働



タイ新工場

ラジアル軸受 20

NACHI

<http://www.nachi-fujikoshi.co.jp/>

本資料には、将来の業績見通し、事業計画等を記載しておりますが、現時点での経済環境や事業方針など一定の前提にもとづいて作成しております。
従いまして、実際の業績は、需要変動や為替変動などの様々な要素により、業績見通しとは異なる結果となりうることをご承知おき下さい。